

Ces instructions sont spécifiquement rédigées pour l'installation des produits suivants :

Produit	Largeur	Épaisseur	Sens d'installation	Cordon de soudure
Recreation 45	Approximativement 4' 11"	4.5 mm	Même	CR 50
Recreation 60	Approximativement 4' 11"	6 mm	Même	CR 50
Recreation 85	Approximativement 4' 11"	8.5 mm	Même	CR 50

Note Important: Avant l'installation, veuillez consulter le Manuel de normes Gerflor pour les recommandations concernant l'acclimatation, les conditions sur le site de travail, la préparation du sous-plancher, ainsi que d'autres conseils généraux d'installation.

INFORMATION GÉNÉRALE

- 1.1. Les produits de revêtement de sol Gerflor sont conçus pour résister à des conditions d'humidité élevées. Pour un fonctionnement optimal, le béton doit être correctement préparé pour créer un substrat poreux et exempt de contaminants.
- 1.2. Les produits de revêtement de sol Gerflor ne sont pas conçus pour résister à la pression hydrostatique ou osmotique.
- 1.3. ***Les directives proposées dans ce document ne sont pas exhaustives. Seuls des techniciens de revêtement de sol professionnels et qualifiés ayant de l'expérience dans le domaine des revêtements résilients devraient procéder à ce système d'installation.***
- 1.4. Il est recommandé de préparer mécaniquement le béton en le meulant ou en le sablant pour obtenir un substrat CSP 1+, propre et poreux
- 1.5. Les tests d'humidité et de pH doivent être effectués conformément à la norme ASTM F710-17.
- 1.6. Des tests d'adhérence de l'adhésif sont recommandés pour assurer une liaison adéquate au substrat.
- 1.7. N'installez pas de matériel présentant des défauts ou des dommages visibles. Un entrepreneur qui installe un matériel présentant des défauts ou des dommages visibles assume la responsabilité du matériel endommagé.

2. DISPOSITION ET INSTALLATION

NOTE: Il est recommandé d'installer le produit récréation avec des joints de travers aléatoires. En raison d'un léger étirement causé par le déroulement, nous ne pouvons garantir une correspondance parfaite des joints latéraux ni des soudures finales si vous tentez de les aligner.

- 2.1. Pour les zones où des gradins seront utilisés, référez-vous au document Instruction d'installation Gerflor BleacherBlok.
- 2.2. Marquez la ligne centrale de départ.
- 2.3. Suivre les numéros de séquence des rouleaux.

- 2.4. Dérouler la première longueur de matériau le long de la ligne tracée à la craie, puis aller progressivement vers l'extérieur, en laissant un espace d'un ¼" entre les laizes, et laisser le matériau se détendre pendant au moins 16 heures.
- 2.5. Les joints doivent être réduits au minimum et éviter autant que possible les joints de travers. Les joints doivent être placés dans les zones les moins exposées au trafic.
- 2.6. Pour un bon thermosoudage, repositionner les feuilles de manière que l'écart entre elles ne soit pas supérieur à 1/32". Des écarts plus importants compromettent l'intégrité de la soudure.
- 2.7. Dans la plupart des cas, les bords d'usine peuvent être utilisés pour les joints latéraux. Les feuilles qui peuvent présenter des dommages ou des déformations mineures au niveau des bords doivent être coupées et enlevées avant la pose des feuilles.
- 2.8. Laissez le matériau plus long de 4 à 6 pouces à chaque extrémité pour le découper après la mise en place. Ne pas couper le matériel à la taille finale avant de l'avoir placé dans l'adhésif.
- 2.9. Avant d'appliquer l'adhésif, s'assurer que l'espace entre les feuilles est uniforme et ne dépasse pas 1/32" sur toute la longueur. Faire chevaucher les bords et tracer des coupes si nécessaire, afin d'obtenir un espace uniforme entre les joints. Cet espace servira de guide à la rainureuse lors de la préparation de la soudure à chaud.

3.1. **INSTALLATION À L'AIDE DE L'ADHÉSIF EN SPRAY GERFIX**

3.2. Toujours se référer à la fiche technique de l'adhésif en aérosol Gerfix.

3.3. Mode de pulvérisation recommandé : (150 à 185 m² par bombe)

3.4. S'assurer que le support, le revêtement de sol et les zones environnantes sont propres et exempts de poussière.

3.5. Passez votre main sur la surface pour vérifier qu'il n'y a pas de poussière.

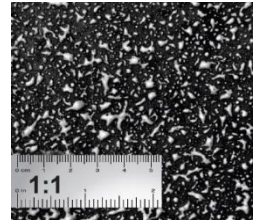
3.6. Si la poussière est transférée, c'est que le substrat n'est pas propre.

3.7. En cas de présence de poussière, passer une serpillière humide sur le support.

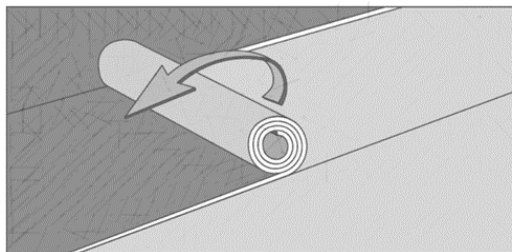
3.8. Protégez les pulvérisations à l'aide d'un écran de protection, de chiffons, de papier ou de masques.

3.9. En partant de la ligne centrale et en allant vers l'extérieur, les feuilles (largeur) à mi-chemin et appliquer l'adhésif sur le sous-plancher.

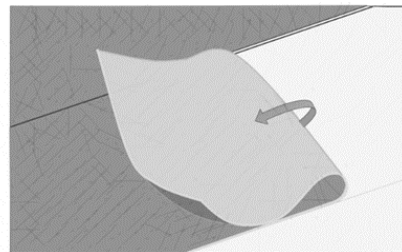
Ne jamais prédécouper le matériel avant qu'il ne soit placé dans l'adhésif. Laisser le matériau 2"-3" plus longs pour le couper après l'avoir placé dans l'adhésif.



Méthode de retour en arrière



Méthode du pliage



- 3.10. Bien agiter la bombe aérosol. Retirer le bouchon blanc.
- 3.11. Pour garantir une adhérence uniforme sur toute la surface, vaporiser une quantité suffisante de colle en une seule fois.
- 3.12. Se tenir droit pour pulvériser. Tenir la bombe à l'envers, à environ 20-30 pouces horizontalement du substrat, viser le sol et appuyer sur l'embout avec le doigt.



- 3.13. Marcher de droite à gauche en douceur pour obtenir les résultats sur la photo.
- 3.14. L'adhésif doit être pulvérisé en un large brouillard et tomber comme de la neige.
- 3.15. Un mouvement de balayage peut entraîner une pulvérisation irrégulière.
- 3.16. Une accumulation excessive ou une pulvérisation incohérente sur le substrat peut se répercuter sur le revêtement de sol.



- 3.17. Éviter d'appliquer trop de colle.
- 3.18. Pour garantir une pulvérisation optimale, il convient d'éliminer toute accumulation d'adhésif susceptible de se produire au cours du processus d'application.
- 3.19. En cas de débordement, il est possible de l'enlever à l'aide d'un chiffon humide lorsque l'adhésif est encore mouillé.


- 3.20. Une fois que la colle est sèche au toucher, installez immédiatement le revêtement de sol. Pendant l'ouverture, veiller à ce que la colle ne soit pas contaminée par la poussière.



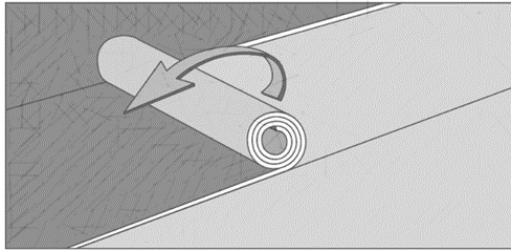
- 3.21. Rouler le revêtement avec un rouleau de 3 sections de 100 livres dans l'heure qui suit l'installation pour achever le processus de collage.
- 3.22. Toujours rouler les joints, le long des murs et le dessous des plinthes avec un rouleau à main pour assurer un transfert à 100 % de l'adhésif.
- 3.23. Les revêtements de sol peuvent être thermosoudés une heure après la pose.
- 3.24. Poursuivre la pose des feuilles en veillant à ce que les bords ne soient pas espacés de plus de 1,5 cm, en coupant chaque côté à l'aide d'une règle ou en traçant des lignes lorsque cela est nécessaire.
- 3.25. L'objectif est de produire un joint uniforme espacé de 1,5 cm pour le soudage. La largeur de l'espace doit être égale et peut être inférieure à 1/32" en fonction du guide de la rainureuse à utiliser.
- 3.26. Pendant la pose, vérifiez toujours que le revêtement ne présente pas de bulles d'air, en allumant et en éteignant les lampes.
- 3.27. **Le sol est ouvert à toute circulation immédiatement après la pose.**

4. INSTALLATION AVEC L'ADHÉSIF ACRYLIQUE GERFIX TPS+

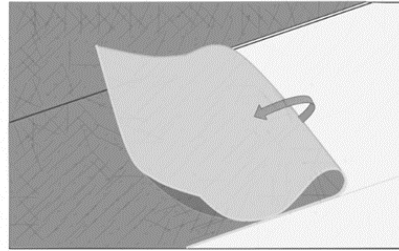
- 4.1. Toujours se référer à la fiche technique de l'adhésif Gerfix TPS+.

- 4.2. La taille recommandée de la truelle est de 1/32" x 1/16" x 1/32", couvrant de 170 à 220 pieds carrés par gallon US. 
- 4.3. En partant de la ligne centrale et en allant vers l'extérieur, plier ou rouler les feuilles (largeur) à moitié et appliquer l'adhésif sur le sous-plancher.

Méthode de retour en arrière



Méthode du pliage



- 4.4. Ne jamais prédécouper le matériau à la coupe finale avant qu'il ne soit placé dans l'adhésif. Laisser le matériau 2"-3" plus long pour le couper après la mise en place.
- 4.5. Pour garantir une adhérence uniforme sur toute la surface, appliquer une quantité d'adhésif exploitable en une seule fois.
- 4.6. Maintenir un taux d'épandage uniforme. Remplacer la truelle (ou la lame de la truelle) pour chaque seau utilisé.
- 4.7. Immédiatement après avoir appliqué l'adhésif à la truelle sur le support, utiliser un rouleau à peinture à poils moyens saturé d'adhésif pour aplanir les marques visibles de la truelle et égaliser l'adhésif. Il est recommandé d'utiliser un rouleau à double bras pour garantir une couche uniforme d'adhésif.
- 4.8. Une fois la colle appliquée, repliez ou enrroulez le revêtement dans la colle encore humide sur 4 à 6 pouces. Cela facilitera le repli ou l'enroulement de la seconde moitié et permettra d'éviter un chevauchement de la ligne de colle. Si cette méthode n'est pas respectée, la marque de la ligne de collage risque de transparaître à travers le revêtement.
- 4.9. Le "temps ouvert" de l'adhésif dépend de la porosité du support, de la température et de l'humidité. Il est important que les installateurs se familiarisent avec l'adhésif avant de commencer les installations.

Caractéristiques d'application sur des substrats poreux (non poreux - voir note ci-dessous)		
	Temps d'ouverture*	Temps de travail**
Produits Gerflor Recreation	20 à 40 minutes (pour atteindre un état collant***)	Jusqu'à 1,5 heure

* **Temps d'ouverture** : c'est le temps d'attente nécessaire avant d'installer le revêtement de sol dans l'adhésif.

** **Temps de travail** : c'est le temps dont dispose l'adhésif pour accepter le revêtement de sol.

*** **Collant (tacky)** : lorsque l'adhésif commence à devenir translucide et qu'il y a un léger transfert sur les doigts lorsqu'on le touche légèrement.

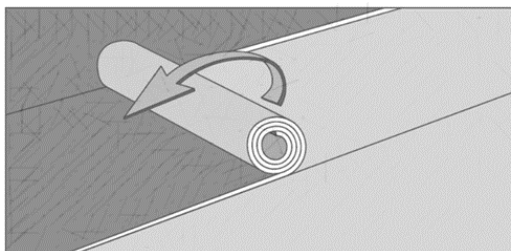
Note: Pour les supports non poreux tels que le métal ou les revêtements de sol existants, laisser l'adhésif sécher complètement, sans qu'il se transfère aux doigts lorsqu'on le touche, puis installer immédiatement le revêtement de sol et le maroufler avec un rouleau de 100 livres.

- 4.10. Lors de la pose, il faut toujours s'efforcer de coller des feuilles complètes à la fin de la journée.
- 4.11. Pour réduire le risque de bulles, la méthode du retour en arrière est la méthode d'installation la plus recommandée.
- 4.12. En gardant le rouleau bien serré et en maintenant une pression constante lors du déroulement dans l'adhésif, le risque de formation de bulles est minimal.
- 4.13. La méthode du pliage est acceptable, mais il faut veiller à ne pas le déplier trop rapidement.
- 4.14. Soulever périodiquement le bord d'une feuille pour confirmer le transfert de l'adhésif au dos du revêtement. Il doit y avoir un transfert de colle pour que le revêtement soit correctement fixé au support.
- 4.15. Une fois le revêtement placé dans l'adhésif, passer immédiatement un rouleau de 3 sections de 100 livres dans les deux sens.
- 4.16. Toujours rouler les joints, le long des murs et le dessous des plinthes avec un rouleau à main pour assurer un transfert à 100 % de l'adhésif.
- 4.17. Poursuivre la pose des feuilles en veillant à ce que les bords ne soient pas espacés de plus de 1/32", en coupant chaque côté à l'aide d'une règle ou en traçant des lignes lorsque cela est nécessaire. L'objectif est de produire un joint uniforme espacé de 1/32" pour le soudage.
- 4.18. La largeur de la fente doit être régulière et peut être inférieure à 1/32" en fonction du guide de la rainureuse utilisée.
- 4.19. Pendant l'installation, avec les lumières allumées et éteintes, vérifiez toujours que le revêtement de sol ne présente pas de bulles avec l'éclairage portable, ambiant et/ou fixe.
- 4.20. **Éviter le déplacement de la colle en interdisant la circulation pendant une période de 24 heures et de 72 heures pour les charges roulantes.**

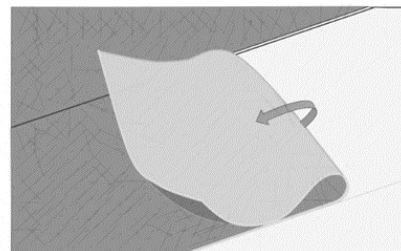
5. INSTALLATION AVEC LA COLLE GERFIX 100

- 5.1. Toujours se référer à la fiche technique de l'adhésif Gerfix 100.
- 5.2. Suivre les directives indiquées sur la fiche technique.
- 5.3. La taille recommandée de la truelle est de 1/32" x 1/16" x 1/32",
couvrant de 170 à 220 pieds carrés par gallon US.
- 5.4. En partant de la ligne centrale et en allant vers l'extérieur, plier ou rouler les feuilles (largeur) à moitié et appliquer l'adhésif sur le sous-plancher.

Méthode de retour en arrière



Méthode du pliage



- 5.5. Pour garantir une adhérence uniforme sur toute la surface, appliquer en une seule fois une quantité d'adhésif exploitable.

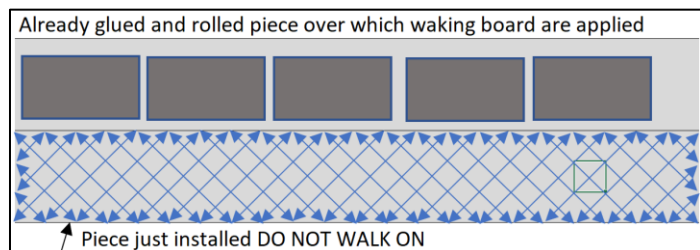
- 5.6. Maintenir un taux d'épandage uniforme. Remplacer la truelle (ou la lame de la truelle) pour chaque seau utilisé.

Caractéristiques d'application sur supports poreux "SEULEMENT".		
	Temps ouverture*	Temps de travail **
Produits Gerflor Recreation	Pas de temps d'ouverture	Jusqu'à 45 minutes

* **Temps d'ouverture** : c'est le temps d'attente nécessaire avant d'installer le revêtement de sol dans l'adhésif.

** **Temps de travail** : il s'agit de la "fenêtre" de temps dont dispose l'adhésif pour accepter le revêtement de sol.

- 5.7. Maintenir un taux d'épandage uniforme. Remplacer la truelle (ou la lame de la truelle) pour chaque seau utilisé.
- 5.8. Lors de la pose, il faut toujours s'efforcer de coller des feuilles complètes à la fin de la journée.
- 5.9. Pour réduire le risque de bulles, la méthode du retour en arrière est la méthode d'installation la plus recommandée.
- 5.10. En gardant le rouleau bien serré et en maintenant une pression constante lors du déroulement dans l'adhésif, le risque de formation de bulles est minimal.
- 5.11. La méthode du pliage est acceptable, mais il faut veiller à ne pas le déplier trop rapidement.
- 5.12. Soulever périodiquement le bord de la feuille pour confirmer le transfert à 100 % de l'adhésif au dos du revêtement.
- 5.13. Une fois le revêtement placé dans l'adhésif, rouler immédiatement et complètement avec un rouleau d'acier de 3 sections de 100 livres dans les deux sens.
- 5.14. L'utilisation de **planches pour genoux (kneeling boards)** est obligatoire pour travailler sur un sol fraîchement posé.
- 5.15. Toujours rouler les joints, le long des murs et le dessous des plinthes avec un rouleau à main pour assurer un transfert à 100 % de l'adhésif.
- 5.16. **Il peut être nécessaire de lester les joints d'extrémité et/ou les coupes de mur jusqu'à ce que l'adhésif ait durci. Il est recommandé d'utiliser des matériaux propres et plats.**
- 5.17. Il faut veiller à ce que les feuilles ne s'enfoncent pas dans l'adhésif, car l'air risque d'y être piégé.
- 5.18. Poursuivre l'installation des tôles en veillant à ce que les bords ne soient pas espacés de plus de 1/32", en coupant chaque côté à l'aide d'une règle ou d'une rainure. L'objectif est de produire un joint uniforme espacé de 1/32" pour le soudage.
- 5.19. À l'aide d'un rouleau en acier d'une section de 100 livres, rouler le revêtement dans la largeur d'abord, puis dans la longueur, afin d'assurer le transfert de l'adhésif et d'évacuer tout l'air susceptible de former des bulles. Dans l'idéal, une personne devrait être chargée exclusivement de cette responsabilité.



- 5.20. Vérifier en permanence que le revêtement de sol ne présente pas de bulles. Pour vérifier qu'il n'y a pas de bulles, regardez le sol de haut en bas et de gauche à droite, en position debout et accroupie, avec les lumières allumées et éteintes. L'utilisation d'une source lumineuse au niveau du sol peut être utile pour repérer les trous d'air ou les bulles.
 - 5.21. Utiliser de l'essence minérale pour enlever la colle fraîche de la surface du revêtement.
 - 5.22. Le thermosoudage peut être effectué 6 heures après l'installation.
 - 5.23. **Éviter le déplacement de l'adhésif en interdisant la circulation pendant une période de 6 heures pour un trafic léger, et de 8 heures pour des charges statiques et dynamiques lourdes.**
 - 5.24. Le respect des étapes ci-dessus est de la plus haute importance pour une installation réussie qui résistera à des niveaux d'humidité élevés et pourra être entretenue pendant toute la durée de vie du sol.
-
6. **SOUDURE À CHAUD - SE RÉFÉRER AUX INSTRUCTIONS "SOUDURE À CHAUD DES PRODUITS VINYLES GERFLOR".**
 7. **PEINTURE DES LIGNES DE JEU - VOIR LES INSTRUCTIONS "PEINTURE DES LIGNES DE JEU".**
 8. **BLEACHERBLOK - VOIR LES INSTRUCTIONS "SV BLEACHERBLOK"**
 9. **UNE FOIS L'INSTALLATION TERMINÉE**
 - 9.1. Effectuer une inspection visuelle du projet.
 - 9.2. Vérifiez tous les joints soudés.
 - 9.3. Réparer toutes les imperfections avant de quitter le projet.
 - 9.4. Veillez à ce que chaque obstacle vertical, tel que les cadres de porte, soit bien découpé et scellé à l'aide d'un produit d'étanchéité à base d'acrylique, de silicone ou équivalent.
 - 9.5. Pour maximiser l'aspect esthétique et la facilité d'entretien du revêtement de sol nouvellement installé, fournissez à votre client une copie du **Guide d'entretien de Gerflor**.